

# FAUNASTRIBER ETABLERING OG PLEJE



## Målgruppe og formål

Denne pjece er til dig der har, eller overvejer at deltage i projekt Nordsjællandske Faunastriber. Læs med og få mest muligt ud af dine striber. Vi ønsker at give dig et stærkt grundlag for, at du kan gøre en forskel for de hjemmelevende vilde dyr og planter. Gerne i mange år fremover. De anbefalinger du får her, skal bidrage til at de udsåede planter holder igennem flere år, samtidig med at du overholder reglerne for eventuelle arealtilskud.

## Formål med Faunastriber

Projekt Nordsjællandske Faunastriber har udviklet sig over årene og her præciseres kort formålet og selve begrebet "Faunastribe". Nordsjællands Faunastriber er udviklet til at fremme faunaen (de vilde dyr) i vores landsdel. Ved at etablere Faunastriber langs marker, med både flerårige og etårige danske-hjemmehørende-blomstrende arter, sikres levesteder og føde for en lang række dyr. Disse dyr er ofte pressede på levesteder og er i tilbagegang. De danner fødegrundlag for dyr højere oppe i fødekæden, som padder, småfugle, flagermus og mindre gnavere. Disse insektædere er igen byttedyr for danske rovdyr som rovfugle, mår, ræv, hugorme mf. Også større pattedyr som harer, pindsvin og grævling og hjortevildt har glæde af et mere varieret landskab. Øget biodiversitet begynder med forskellige typer af jordbunde og dermed forskellige plantesamfund. Nordsjællandske Faunastriber er et af mange elementer, vi i landbruget kan tage i anvendelse, for at understøtte en rigere natur i det åbne land. Faunastriber kan ikke løse problemerne alene, men set i sammenhæng med øvrige tiltag, udgør Faunastriberne en vigtig brik.

## Faunastribens sammensætning

Faunastriberne er sammensat af vilde urter der opfylder en række krav til at understøtte biodiversiteten. Et- og flerårige arter giver f.eks. forskellige blomstrings-tidspunkter. Blomsternes tragtlængde vil give forskellige insekter fødemuligheder. Nogle insekter trækker kun på særlige arter eller særlige plantefamilier. Eks. trives Engblåfuglen kun på ærteblomst familien. Mange sommerfugle er tæt knyttede til blot en planteart i deres larvestadie.

### Nordsjællandske Faunastriber 2022

Almindelig Røllike, Hvid Okseøj, Kornblomst, Kællingetand, Kornvalmue, Almindelig Katost, Humle-Sneglebælg, Lancet-Vejbred, Vild Gulerod, Mark-Stenkløver, Blåhat, Aftenpragtstjerne, Slangehoved, Kattehale, Dagpragtstjerne. Godkendt til Økologisk jordbrug.

Flere af disse arter er etårige og vil blomstre i etableringsåret, kaste frø og under de rette betingelser etablere sig som en del af det nye plantesamfund. De øvrige arter er to- eller flerårige og vil ikke, eller

kun i yderst begrænset omfang, blomstre det første år. Derimod vil de etablere sig med stærke rødder og være tidligt klar fra år til. Herved tilbyder Faunastriberne en lang blomstringssæson når de først er veletablerede.

## Etablering

Før etablering af nye Faunastriber er det vigtigt med en grundig ukrudts-sanering af arealet, da der i en årrække efter, vil være meget få chancer for at gribe mekanisk ind over for problem-arter som kvik, tidsler, canadisk gyldenris, lådden dueurt, ager tidsel, melder, kamille og brændenælde. Disse problem-arter er også en del af biodiversiteten, men så dominerende at andre arter ikke får chancen for at etablere sig. Derved begrænser problem-arterne ofte mangfoldigheden. Invasive arter som bjørneklo og japansk pileurt vil også trives i en Faunastribe, hvis de ikke er bekæmpet grundigt forud for etablering.

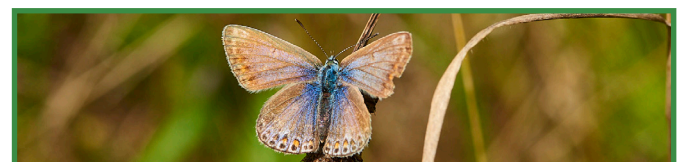
En succesfuld Faunastribe (og mange øvrige tiltag) afhænger af et godt udgangspunkt. Hvis jorden er meget ukrudtsbefængt inden såning, er et ringe resultatet forventeligt. Er du for sent ude med renholdelse, anbefaler vi derfor at du benytter den forestående sæson til grundig renholdelse og tilmeld dig Faunastribe ordningen året efter. Natur tager tid. Gamle Faunastriber er mere værdifulde end nyetablerede. Det er en god investering at starte med rene Faunastriber og fastholde dem i mange år. Hovsa løsninger virker sjældent.

Læs mere om invasive arter på: [mst.dk/natur-vand/natur/invasive-arter/hvilke-arter-er-invasive/](https://mst.dk/natur-vand/natur/invasive-arter/hvilke-arter-er-invasive/)

## Fælles udsåning

Projekt Nordsjællandske Faunastriber har besluttet at sikre en god frøetablering ved kun at have en rutineret maskinstation til selve såningen. Således sikres at alle frø fordeles og placeres så optimalt som muligt og at erfaringen udnyttes optimalt. Man kan således ikke selv få udleveret frø til såning.

Forarbejdet med striberne er helt afgørende og er som udgangspunkt op til lodsejeren selv. Maskinstationen kan tilkøbes til forudgående jordbehandling, men en stor frø- eller rod-pulje fjernes ikke ved en enkelt rotorharvning et par uger før såning. Der skal en vedholdende renholdelse til, måske helt fra høsten året før?



Vi er til for jer og for det bedste naturresultat. Kontakt os for en uforpligtende snak på <https://www.agrovi.dk/biodiversitet/>



### Landbrugsstøtten og regler for Faunastriber

Du kan fortsat få din arealstøtte hvor der etableres Faunastriber på dine støtteberettigede arealer.

Der kommer nye regler fremover. Spørg din planteavlskonsulent om, hvordan dine ønsker for faunastriber kan bygges ind i hele markdriften, uden at miste arealstøtten.

Fra 2023 kan du anmelde de tidligere faunastriber som "Småbiotoper". En småbiotop er et område på en mark, som du kan vælge at lade ligge uden landbrugsaktivitet i hele kalenderåret. En småbiotop skal mindst være 0,01 ha og må højst være 1,00 ha stor og skal ligge mindst fem meter fra en anden småbiotop. Småbiotopen har ingen kvælstofnorm. Småbiotoper kan bl.a. bruges til at opfylde det nye GLM 8-krav om fire pct. ikke-produktive elementer (brak). Hvis småbiotopen skal bruges til at opfylde GLM 8-kravet, skal den etableres på et omdriftsareal, men i andre sammenhænge kan den etableres på permanente (græs-)arealer og fortsat opnå arealtalskud. I etableringsåret, kan småbiotopen ikke tælle med som brak/uproduktivt areal, da der her foregår en landbrugsaktivitet. Landbrugsstyrelsens sept. 2202

### Næringsstoffer og blomstring

Som hovedregel vil planter der har masser af lys, vand og næring gro vegetativt og danne mange blade. Mangler planterne en vækstfaktor begynder blomstringen tidligt. I Faunastriber ønsker vi at fremme blomstrende urter og dermed begrænse at græsserne dominerer, da det er nektaren fra de vilde urter, mange flyvende insekter har brug for igennem sommerhalvåret.

Som beskrevet ovenfor, udkonkurreres de udsåede plantearter i Faunastriben af mere konkurrencetætte arter, bl.a. af græsserne. Processen forløber hurtigere, jo højere jordens kvælstofindhold er. Bl.a. derfor skal Faunastriber ikke gødskes.

En måde at reducere næringsstof niveauet i Faunastriberne er at slå og opsamle plantematerialet. Det vil dog ofte gå ud over de arter der har indfundet sig i striben. Derfor anlægges Faunastriber bedst på næringsfattige arealer.

### Giftige planter

Vær opmærksom på, at giftige planter kan indvandre. Et berygtet eksempel, der breder sig mere og mere i natur og landskab, er brandbæger-arter, mest af alt Eng-brandbæger, men også Vår-brandbæger. En anden art, der kan give problemer i afgræsningsfolde er Gul pastinak. Faunastriber skal under normale forhold ikke græsses.

### Pleje

Efter en endt sæson med Faunastriber vil nogen måske ønske sig en slåning. En årlig slåning er ikke et krav for at opretholde en god Faunastribe, men ofte vil det hjælpe.

Før en planlagt slåning er der et par ting man skal overveje.

- De arter der er udsået i Nordsjællandske Faunastriber 2022 er en blanding af et årlige og to årlige urter. De etårige skal nå at smide frø i sensommeren og efteråret, hvis de skal genfindes i årene frem over. Derfor skal en evt. slåning finde sted på et tidspunkt efter frømodning og efter frø kast.
- De toårige/ flerårige arter vil i udsånings-året kun vokse til en mindre plante uden blomster, ofte danner de en roset i jordniveau og først i det kommende forår strække sig for at blomstre. Disse arter må ikke skades ved en meget lav slåning.
- Det hedder netop "Fauna-striber", og ikke "blomster-striber" fordi de tilgodeser faunaen (dyrelivet) i det åbne land. Mange dyr, som padder og insekter vil være i dvale vinteren over. Mindre pattedyr som pindsvin og gnavere går i vinterhi i markskel og benytter også Faunastriberne hvis de har ligget i ro om efteråret. Derfor vil de være udsatte ved slåning og kørsel på sårbare tider.

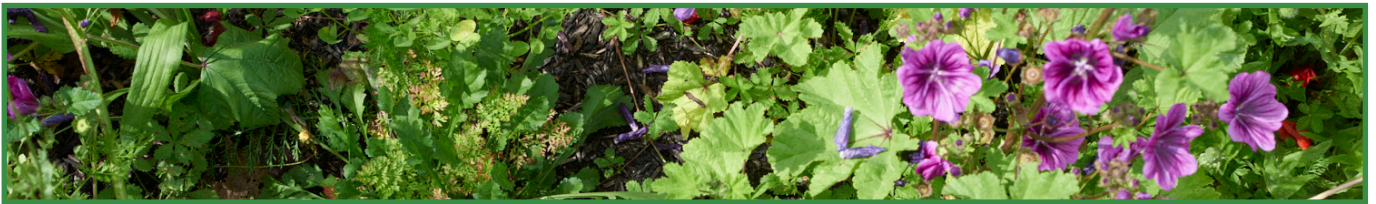
En slåning i februar vil skade færrest mulig organismer, da de fleste har søgt ly for vinter, ofte under jorden overflade. Slå ikke helt mod jordoverfladen. En stub højde på 5-8 cm vil være passende. Undgå at køre hvis føret er for vådt, vælg gerne en dag med barfrost.

Et dilemma. Uanset hvornår vi vælger at slå, skader vi nogle af de organismer der har slået sig ned i vores Faunastribe. En frostdag i det tidlige forår februar/marts vil være mindst skadelig. Ved vinterslåning fjerner man nærmest ingen næringsstoffer, hvorfor opsamling ikke er vigtig.

### Udviklingen af plantesamfundet over tid

At beholde de blomstrende planter og at begrænse uønskede arter, kræver det lidt opmærksomhed.

Problem ukrudt i pletter kan med fordel fjernes manuelt, evt. med en le, buskrydder, havegreb eller lignende. Lidt større stykker skal måske slås af med en slagel klipper eller lignende. Men man kan ikke forvente at ændre totalt på et veletableret plantesamfund, uden at gribe radikalt ind og lave jordarbejde i dybden. Tidslere der trækkes op mens de er i blomst, udpines maksimalt (men ikke udryddes helt). Er der andre nektar-kilder der blomstrer samtidigt med tidslerne, finder sommerfugle mfl. hurtigt derhen. En levetid på 4-5 år vil være en succes i et dansk landbrugs landskab.



### Ukrudt

I langt de fleste tilfælde er en afslåning pr. sæson nok til at holde et areal i blomstring. I problempletter med eks. tidslær og gråbynke kan slåning flere gange være en nødvendighed. Der kan der også blive behov for en decideret lugning. Jordbundsforhold og nedbør kan være afgørende for det bedst mulige slå tidspunkt. Så længe der er blomster bør man afholde sig helt fra at slå. Da slåning ikke er biologisk nødvendig lyder anbefalingen at vente til efter frøkast. Slåning om sommeren fremmer græsser, på bekostning af blomstrende urter. Det samme vil et højt næringsstof niveau gøre.

### Ophør eller genetablering af en faunastribe

Ved ophør af et areal udlagt til Faunastriber, eller lignende, anbefaler vi at det gøres af flere omgange, gerne over flere år, for at sikre at de dyre- og insekt-arter der har etableret sig på arealet får en chance for overlevelse ved at de har haft tid til at sprede sig til nye arealer. Ved at undgå at alle levesteder afvikles samtidigt, giver vi bestandene en chance for at overleve på ejendommen og derved forblive i området. En mosaik natur er meget vigtig for at skabe en mere robust natur på landet.

Ligesom ved plejeslåning, er anbefalingerne til rydning af en Faunastribe en afvejning af flere forhold.

- At komme en evt. uønskede frø- og rod-puljen til livs, så arealet kan genindtræde i alm drift.
- Samtidig ønsker vi at skade så få individer fra den etablerede fauna som muligt.

Faunastriberne skal helst bevares så længe som mulig. Natur tager tid, og gamle Faunastriber er mere værdifulde end nyetablerede. Mange padder og insekter vil være i dvale vinteren over, mindre pattedyr som pindsvin og gnavere går også i vinter hi. Ofte i markskel og Faunastriber hvor de vil være udsatte ved jordbehandling. En slåning i februar vil skade færrest mulig af de organismer der har søgt vinter ly under jorden overflade. Men man skal vente med reel jordbehandling til jordtemperaturen er komme lidt op. De dyr der har været i vinter hi i jorden eller i det lave førnelag (blade mv. på overfladen) er meget følsomme for jordbehandling mens de fortsat er i dvale, og vil oftest gå til af kulde ved en tidlig forstyrrelse. Alt efter forårets komme og de arter der lever i din Faunastribe samt fugtigheden i jorden, anbefaler vi at der harves/pløjes fra sidst i marts. Det bør være tids nok til en regulær ukrudts bekæmpelse inden etablering af de fleste salgsafgrøder, samtidig med at mange af dyrene er vågnet op og kan flytte sig.

Er det planen at genetablere en fauna/blomster stribe eller bestøver brak, på samme areal, kan ovenstående metode anvendes. Her er det dog ekstra vigtigt at sikre at man kommer det uønskede rodukrudt til livs, inden der sås igen. Særligt blandinger med flerårige arter er følsom, da det kan være svært med en reel bekæmpelse, når blandingen først er udsået.

### 3 metoder til afvikling eller genetablering:

**A:** Slåning i februar/marts og direkte såning af næste afgrøde sammen med resten af arealet.

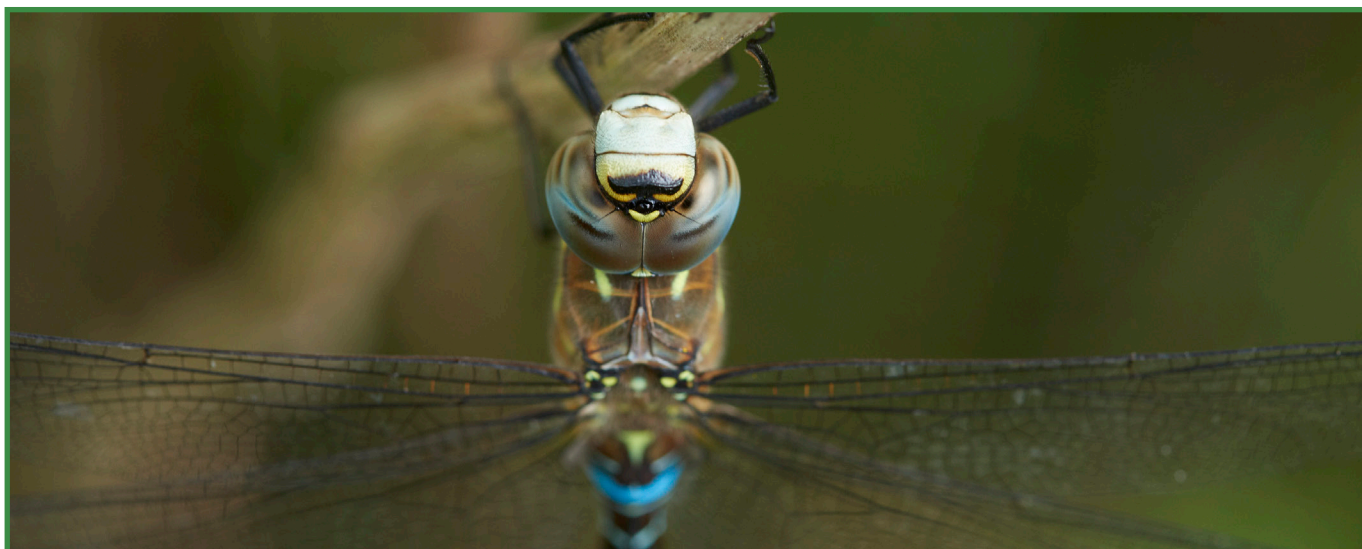
**B:** Lad striben overgå til regulær græsmarksdrift, ved blot at flytte hegnet. Dette er uden problemer, da de udsåede arter ikke er giftige. Vær dog opmærksom på, at giftige planter udefra kan have etableret sig eller endda bredt sig i Faunastriberne. Berygtet er Eng-brandbæger som er giftig i hø og wraplø.

**C:** Lad striben indgå i markarealet efter en jordbearbejdning.

Er der vigtige grunde til at sløjfe en Faunastribe ved jordbehandling, gøres det bedst og mest skånsomt i forårs begyndelse, hvor overvintrende dyr er kommet på benene og kan flytte sig. Fortsæt arbejdet til jorden er ren og klar til etablering af ny Faunastribe eller kan indgå i omdriften igen.

**Ide;** inviter familien og naboerne til en aften med frøsamling. Det skal du gøre, når planterne er afblomstret, dog før de har smidt alle frøene.





## Vi anbefaler

- **Etabler Faunastriber i så ren og næringsfattig jord som muligt.**
- **Arbejd så skånsom som muligt i plejen af de etablerede Faunastriber.**
- **For biodiversiteten skyld bør Faunastriberne bevares længst muligt. Gerne 4-5 år.**
- **Ved ønske om slåning, da udfør bedst slåningen i februar/marts ved barfrost, hvor din støtteordning tillade det.**
- **Afvikling af Faunastriber bør ske over flere sæsoner så dyrene får mulighed for at flytte sig.**
- **Kontakt din planteavlskonsulen ved ændringer.**